



**Beteiligungsbericht
Stadt Geretsried
Geschäftsjahr 2022**

Stand Oktober 2024



Vorwort

Die Stadt Geretsried legt den Beteiligungsbericht über die Entwicklung der von der Stadt Geretsried direkt oder indirekt gehaltenen Beteiligungen zur Erhöhung der Transparenz hinsichtlich der Beteiligungsstruktur als auch hinsichtlich der Erfüllung des öffentlichen Zwecks, der von den Beteiligungen verfolgt wird, vor. Die Berichterstattung erfolgt in Anlehnung an das Berichtserfordernis für Beteiligungen an Unternehmen in einer Privatrechtsform des Art. 94 Abs. 3 GO auf freiwilliger Basis. Die wesentliche Beteiligung Stadtwerke Geretsried KU ist in einer Rechtsform des öffentlichen Rechts und begründet damit keine zwingende Berichtspflicht.

Geretsried, den 01.10.2024

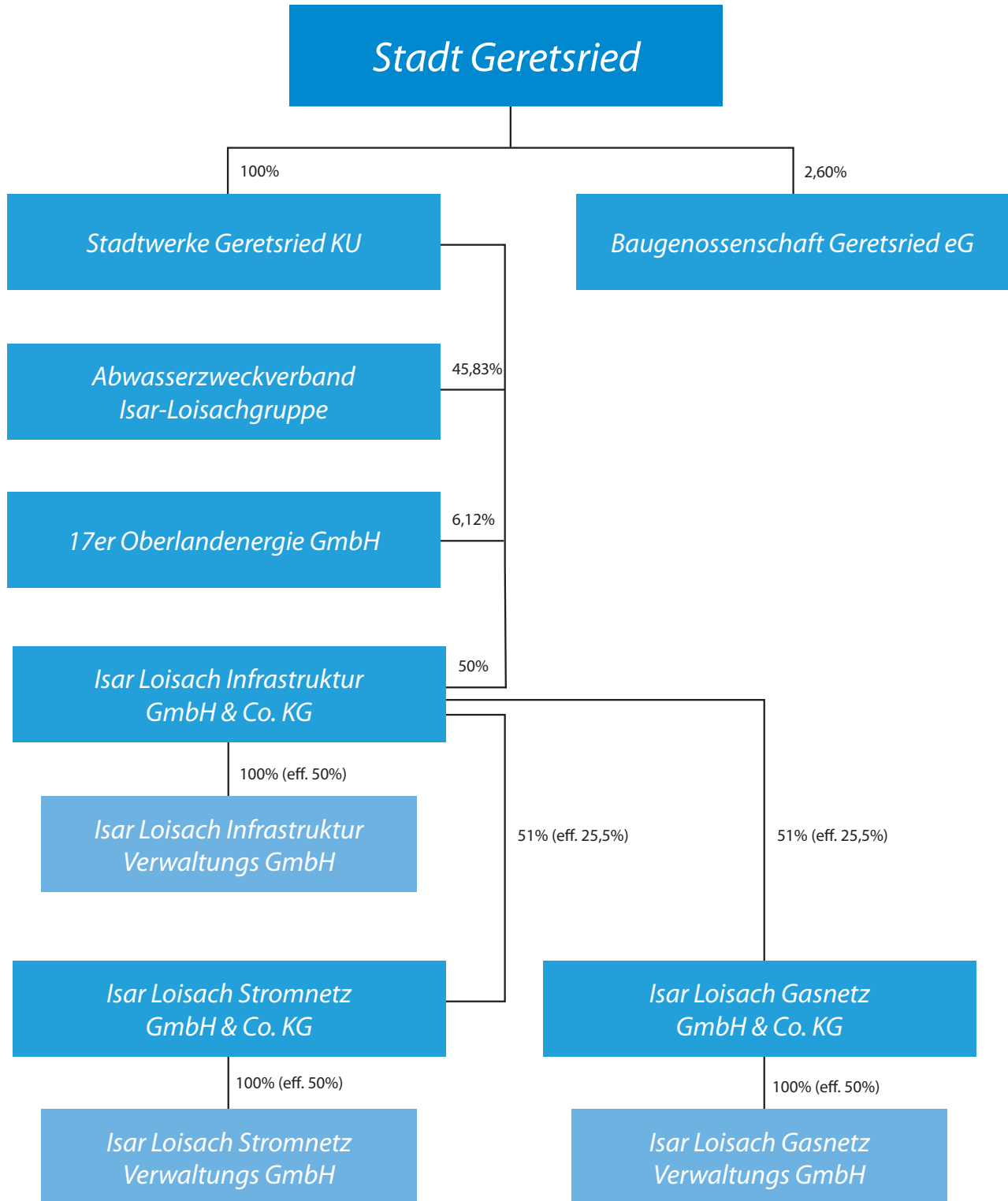
Erster Bürgermeister

Inhalt

Inhalt	Seite
Vorwort	2
1. Organigramm der Beteiligungen der Stadt Geretsried	4
2. Gesamtübersicht der Beteiligungen der Stadt Geretsried	5
3. Einzeldarstellung der wesentlichen Beteiligungen	7
3.1 Kommunalunternehmen Stadtwerke Geretsried	7
3.1.1 Gesellschaftsrechtliche Grundlagen	7
3.1.2 Ertragslage	8
3.1.3 Eigenkapitalausstattung	9
3.1.4 Verbindlichkeitsstruktur	9
3.1.5 Anlagevermögen	10
3.1.6 Wirtschaftliche Lage und Geschäftsverlauf	10
3.1.7 Wesentliche Chancen und Risiken der künftigen Entwicklung	11
3.2 Beteiligungen der Stadtwerke Geretsried	12
3.2.1 Abwasserzweckverband (AZV) Isar-Loisachgruppe	12
3.2.1.1 Verwaltungshaushalt	14
3.2.1.2 Vermögenshaushalt	15
3.2.1.3 Umlagen	16
3.2.1.4 Schulden	16
3.2.2 17er Oberlandenergie GmbH	17
3.2.2.1 Gesellschaftsrechtliche Grundlagen	17
3.2.2.2 Ertragslage	18
3.2.2.3 Eigenkapitalentwicklung	19
3.2.2.4 Fremdkapitalentwicklung	19
3.2.2.5 Wirtschaftliche Lage und Geschäftsverlauf	20
3.2.2.6 Wesentliche Chancen und Risiken künftiger Entwicklungen	20
3.2.3 Isar Loisach Gesellschaften	21
3.2.3.1 Isar Loisach Infrastruktur GmbH & Co. KG	21
3.2.3.2 Isar Loisach Infrastruktur Verwaltungs GmbH	23
3.2.3.3 Isar Loisach Stromnetz GmbH & Co. KG	25
3.2.3.4 Isar Loisach Stromnetz Verwaltungs GmbH	27
3.2.3.5 Isar Loisach Gasnetz GmbH & Co. KG	29
3.2.3.6 Isar Loisach Gasnetz Verwaltungs GmbH	32

1. Organigramm der Beteiligungen der Stadt Geretsried

Folgende Beteiligungsstruktur besteht in der Stadt Geretsried zum 31.12.2022 für Beteiligungen > 2 % Anteil:*



2. Gesamtübersicht der Beteiligungen der Stadt Geretsried

Bezeichnung des Unternehmens	Anteil am Stammkapital bzw. Eigenkapital*		Gehaltene Anteile	
	EUR	%	Direkt	Indirekt
Stadtwerke Geretsried Kommunalunternehmen	3.835.000	100,00	■	
Abwasserzweckverband Isar-Loisachgruppe	nicht ausgewiesen, da kameralistisch	45,83		■
17er Oberlandenergie GmbH	14.994	6,12		■
Isar Loisach Infrastruktur GmbH & Co. KG	4.431.454	50,00		■
Isar Loisach Infrastruktur Verwaltungs GmbH	12.500	50,00		■
Isar Loisach Stromnetz GmbH & Co. KG	2.447.656	51,00		■
Isar Loisach Stromnetz Verwaltungs GmbH	12.750	51,00		■
Isar Loisach Gasnetz GmbH & Co. KG	1.086.704	51,00		■
Isar Loisach Gasnetz Verwaltungs GmbH	12.750	51,00		■
Baugenossenschaft Geretsried eG	52.000	2,60	■	
Baugenossenschaft Wolfratshausen eG	550		■	
Genossenschaftsanteile Münchner Bank eG	50		■	
Geschäftsanteile VR Bank München Land eG	200		■	
Geschäftsanteile Raiffeisenbank Isar-Loisachtal eG	53		■	
Dorfladen Gelting	1.800	pauschal	■	
Bürgerstiftung Energiewende Oberland	1.000	pauschal	■	
Stiftung für Kinder und Jugendliche	1.000	pauschal	■	

*) bei den Personengesellschaften in der Rechtsform einer KG wird gemäß § 271 Abs. 1 S.3 HGB der Anteil am gesamten Eigenkapital ausgewiesen.



3. Einzeldarstellung der wesentlichen Beteiligungen

Nachfolgend werden Angaben zu Beteiligungen mit einem Anteilsbesitz von mehr als 5 Prozent gemacht.

3.1 Kommunalunternehmen Stadtwerke Geretsried

3.1.1 Gesellschaftsrechtliche Grundlagen

Firma:	Stadtwerke Geretsried Kommunalunternehmen
Sitz und Handelsregister:	Geretsried, Amtsgericht München, HRA 99458
Rechtsform:	Die Stadtwerke Geretsried (SWG) sind ein Kommunalunternehmen (KU) und damit eine Anstalt des öffentlichen Rechts. Sie werden als solches nach der Verordnung über Kommunalunternehmen (KUV) geführt. Nach diesen Bestimmungen sind die Stadtwerke Geretsried KU organisatorisch und finanziell ein gesondertes wirtschaftliches Unternehmen mit eigener Rechtspersönlichkeit.
Gegenstand:	Der Gegenstand des Kommunalunternehmens ist die Versorgung mit Trink-, Brauch- und Löschwasser, die Entwässerung der Stadt, soweit nicht der Abwasserzweckverband Isar-Loisachgruppe zuständig ist, die Energieversorgung und Breitband-Kommunikation sowie die Errichtung und der Betrieb von Einrichtungen des Bäderwesens.
Satzung:	Die Unternehmenssatzung für das Kommunalunternehmen Stadtwerke Geretsried datiert vom 24.11.2020.
Zusammensetzung der Organe der Gesellschaft:	Die Organe der Gesellschaft sind satzungsgemäß der Vorstand, bestehend aus einer Person und der Verwaltungsrat als oberstes Kontrollorgan bestehend aus 10 Personen. Dem Vorstand obliegt die Leitung des Kommunalunternehmens. Er vertritt die Gesellschaft nach außen. Der aktuelle Vorstand ist Herr Jan Dühning . Der aktuelle Vorsitzende des Verwaltungsrates ist Herr Michael Müller , Erster Bürgermeister der Stadt Geretsried.
Bezüge des Vorstands:	Auf die Nennung der Bezüge des Vorstands wurde mit Verweis auf die Regelungen des § 286 Abs. 4 HGB verzichtet.
Stammkapital:	Das vollständig eingezahlte Stammkapital beträgt 3.835.000 EUR. Alleiniger Anteilseigner ist die Stadt Geretsried.
Rechnungslegung:	Gemäß Art. 107 GO Bay sowie § 22 der Verordnung über Kommunalunternehmen sind der Jahresabschluss und der Lagebericht nach den für große Kapitalgesellschaften geltenden Vorschriften aufzustellen.
Prüfung:	Das Kommunalunternehmen hat für den Jahresabschluss 2022 und den Lagebericht für das Geschäftsjahr vom 01. Januar bis 31. Dezember 2022 einen uneingeschränkten Bestätigungsvermerk der SWMP PartGmbH Wirtschaftsprüfungsgesellschaft Mertl - Hundseder – Guggemos – Schwarzmann - Schwab, Augsburg am 26. Januar 2024 erhalten.

3.1.2 Ertragslage

Die Entwicklung der Ertragslage im Beobachtungszeitraum 2019-2022 zeigt folgendes Bild:

	2022	2021	2020	2019
Umsatzerlöse	EUR	EUR	EUR	EUR
Trinkwasserversorgung	3.030.960	3.063.290	3.079.151	2.989.715
Brauchwasserversorgung	290.642	306.732	246.470	240.476
Abwasserentsorgung	4.830.121	5.027.099	3.965.169	3.862.198
Energie	527.036	621.678	459.540	450.313
Hallenbad	686.287	136.348	-	-
Gemeinsames	16.394	15.183	16.353	15.642
Umsatzerlöse gesamt	9.381.440	9.170.330	7.766.683	7.558.344
Bestandsveränderungen	-	-	-	-
Aktivierete Eigenleistungen	76.069	7.191	14.502	8.875
Gesamtleistung	9.457.509	9.177.521	7.781.185	7.567.219
Ordentliche betriebliche Erträge	937.937	859.444	133.134	94.763
Materialaufwand	-1.469.688	-1.159.616	-786.780	-770.705
Rohergebnis	8.925.758	8.877.349	7.127.539	6.891.277
Personalaufwand	-2.658.645	-2.469.089	-2.106.245	-1.648.694
Abschreibungen	-3.086.773	-2.330.072	-2.386.746	-2.112.050
Fremdleistungen / Umlagen	-1.634.600	-1.444.271	-1.468.234	-1.438.619
Übriger Aufwand	-922.080	-1.003.197	-1.023.344	-1.018.943
Ertragsunabhängige Steuern	-2.921	-3.478	-5.314	-2.839
Betriebsergebnis	620.739	1.627.242	137.656	670.132
Zins-/Beteiligungserträge	3.031	7.565	424	978
Zinsaufwendungen	-238.150	-276.786	-298.047	-331.518
Finanzergebnis	-235.119	-269.220	-297.623	-330.540
Geschäftsergebnis	385.619	1.358.022	-159.967	339.592
Ertragssteuern	-376.988	-493.140	-167.124	-73.435
Jahresüberschuss / Jahresfehlbetrag	8.632	864.882	-327.093	266.156

Daraus leiten sich folgende Ertragskennzahlen ab:

Ertragskennzahlen	2022	2021	2020	2019
Steuerquote (zu Geschäftsergebnis)	97,8%	36,3%	104,5%	21,6%
Vorsteuerergebnisquote (zu Umsatzerlösen)	4,1%	14,8%	-2,1%	4,5%
Eigenkapitalrendite	0,03%	2,8%	-1,6%	1,3%

Es wurden in den Geschäftsjahren keine Ergebnisse an die Gesellschafter abgeführt, sondern die erwirtschafteten Jahresüberschüsse wurden zur Verstärkung des Eigenkapitals auf neue Rechnung vorgetragen. Der Jahresüberschuss erhöht in diesem Geschäftsjahr das Eigenkapital.

3.1.3 Eigenkapitalausstattung

Die Stadtwerke verfügen über eine ausgesprochen hohe Eigenkapitalausstattung, was für die Substanzstärke des Kommunalunternehmens spricht:

	31.12.2022		31.12.2021		31.12.2020		31.12.2019	
Passiva	TEUR		TEUR		TEUR		TEUR	
Eigenkapital/ EK-Quote	31.732	59,9%	30.968	58,7%	19.960	48,1%	20.287	56,0%

Das Eigenkapital wurde in 2022 infolge der erfolgten Rücklagendotierung für das Hallenbad in Höhe von 755 TEUR und aufgrund des Jahresergebnisses in Höhe von 9 TEUR erhöht.

3.1.4 Verbindlichkeitsstruktur

Das Fremdkapital ist in folgenden Positionen ausgewiesen:

	31.12.2022		31.12.2021		31.12.2020		31.12.2019	
Passiva	TEUR		TEUR		TEUR		TEUR	
Eigenkapital/ EK-Quote	31.732	59,9%	30.968	58,7%	19.960	48,1%	20.287	56,0%
Mittel-/langfristiges Fremdkapital								
Pensionsrückstellungen	1.656	3,1%	1.584	3,0%	1.425	3,4%	1.268	3,5%
Mittel-/langfristige Darlehen	12.608	23,8%	13.103	24,8%	13.570	32,7%	4.060	11,2%
Gesellschafterverbindlichkeiten	2.591	4,9%	2.591	4,9%	3.028	7,3%	3.676	10,1%
Langfristige Finanzierungsquote	16.855	31,8%	17.278	32,8%	18.023	43,4%	9.004	24,9%
Kurzfristige Verbindlichkeiten und Rückstellungen								
Steuerrückstellungen	503	0,9%	238	0,5%	0	0,0%	0	0,0%
Sonstige Rückstellungen	1.382	2,6%	1.019	1,9%	680	1,6%	1.120	3,1%
Banken	912	1,7%	570	1,1%	706	1,7%	3.715	10,3%
Gesellschafterverbindlichkeiten	78	0,1%	459	0,9%	745	1,8%	813	2,2%
Lieferanten	834	1,6%	1.179	2,2%	574	1,4%	782	2,2%
Sonstige kurzfristige Passiva, RAP	654	1,2%	1.046	2,0%	818	2,0%	511	1,4%
Kurzfristige Finanzierungsquote	4.363	8,2%	4.511	8,6%	3.523	8,5%	6.941	19,2%
	52.950	100,0%	52.757	100,0%	41.506	100,0%	36.232	100,0%

Folgende Fremdmittelquoten ergeben sich zusammenfassend daraus:

	31.12.2022		31.12.2021		31.12.2020		31.12.2019	
Fremdkapitalquote gesamt	40,1%		41,3%		51,9%		44,0%	
Langfristige Fremdkapitalquote	31,8%		32,8%		43,4%		24,9%	
Kurzfristige Fremdkapitalquote	8,2%		8,6%		8,5%		19,2%	

Die mittel- und langfristigen Darlehen wurden plangemäß um 495 TEUR zurückgeführt, das kurzfristige Fremdkapital hat sich gegenüber dem Vorjahr um 148 TEUR vermindert. Ursächlich hierfür sind insbesondere gesunkene kurzfristige Gesellschafterverbindlichkeiten, sonstige Verbindlichkeiten sowie Verbindlichkeiten aus Lieferung und Leistung.

3.1.5 Anlagevermögen

Entsprechend ihrem Geschäftszweck ist die Gesellschaft stark im Bereich der Sachanlagen investiert:

	31.12.22		31.12.21		31.12.20		31.12.19	
Aktiva	TEUR		TEUR		TEUR		TEUR	
Anlagevermögen								
Immaterielle Vermögensgegenstände	7.826	14,8%	7.741	14,7%	7.343	17,7%	13	0,0%
Sachanlagen	46.079	87,0%	46.947	89,0%	36.746	88,5%	37.678	104,0%
abzgl. Zuschüsse	-11.204	-21,2%	-11.413	-21,6%	-11.546	-27,8%	-11.172	-30,8%
Finanzanlagen	4.277	8,1%	3.593	6,8%	446	1,1%	7.392	20,4%
Anlageintensität	46.978	88,7%	46.868	88,8%	32.989	79,5%	33.911	93,6%

3.1.6 Wirtschaftliche Lage und Geschäftsverlauf

Maßgeblich für die Erfüllung des kommunalen Zwecks sind die erzielten Einnahmen aus bestehenden Dienstleistungsvereinbarungen mit dem Endverbraucher basierend auf den Verbrauchsmengen in den unterschiedlichen Sparten Trinkwasser, Brauchwasser, Abwasser, Energie und der neuen Sparte Hallenbad.

Folgende Umsatzerlöse konnten im Rahmen der Geschäftstätigkeit in den einzelnen Sparten erzielt werden:

Umsatzerlöse nach Sparten (TEUR)	31.12.22	31.12.21	31.12.20	31.12.19
Trinkwasserversorgung	3.038	3.070	3.087	2.990
Brauchwasserversorgung	291	307	246	240
Abwasserentsorgung	4.838	5.034	3.973	3.862
Energie	527	622	460	450
Hallenbad	687	137	1	16
Gesamt	9.381	9.170	7.767	7.558

Um dafür die eingesetzten Sachanlagen zu erhalten bzw. auszubauen, wurden Investitionen in immaterielle Vermögensgegenstände und Sachanlagen in nachfolgender Höhe vorgenommen:

Investitionen (TEUR)	31.12.22	31.12.21	31.12.20	31.12.19
Gemeinsames	37	29	23	43
Trinkwasserversorgung	745	647	196	224
Abwasserentsorgung	988	1.204	1.130	244
Energie	-	1	51	534
Hallenbad	533	442	9	-
Finanzanlagen	684	3.147	431	518
Gesamt	2.987	5.470	1.840	1.563

3.1.7 Wesentliche Chancen und Risiken der künftigen Entwicklung

Die Gesellschaft sieht in ihre **Chancen** für eine weitere Ausweitung ihres Geschäfts in verschiedenen Projekten und Aktivitäten. Insbesondere zu nennen sind:

- Die dynamische städtebauliche Entwicklung der Stadt Geretsried mit ehrgeizigen Plänen hinsichtlich der **Verdichtung und der Neuschaffung von Wohn- und Gewerbegebieten**;
- die Übernahme der Konzessionen für die **Strom – und Gasnetze** der Stadt Geretsried;
- die weitere Versorgung mit **Brauchwasser**, um daraus auch die Trinkwasserkontingente frei zu halten von Bedarfen, welche auch mit Wasser niedrigerer Qualitätsanforderungen befriedigt werden können;
- die Erhöhung der Auslastung des **Heizkraftwerks** zur Wärmeerzeugung und Wärmelieferung auch u.a. an das Hallenbad als größten Abnehmer;
- die Umverteilung und damit der gerechteren Gebührenbelastung zwischen Haushalten und Gewerbe im Bereich der Abwasserversorgung infolge der Einführung des **Starkverschmutzungszuschlags**;
- die Fortsetzung der **Ortung und Beseitigung von Leckagen** zur Reduzierung von Wasserverlusten und zur Verbesserung und Aufrechterhaltung der Netzqualität im Kanalsystem und damit die Einsparung von Kosten;
- der Abschluss der Implementierung neuer, moderner und leistungsfähiger **IT- und Kommunikationsinfrastruktur**, welche sich im Hinblick auf Produktivitätszuwächse bewährt;
- die geplante Errichtung des mittels **Geothermie** gespeisten Fernwärmenetzes bietet die Chance, einen tragfähigen Geschäftsbereich zu etablieren und eine klimafreundliche, grundlastfähige und autarke Wärmeversorgung für den Standort zu etablieren. Dies wäre im Hinblick auf Klimafreundlichkeit und Unabhängigkeit der Wärmeversorgung ein Quantensprung und ein außerordentlicher Vorteil für den Wohn- und Gewerbebestandort Geretsried.

Als wesentliche **Risiken** haben die Stadtwerke insbesondere folgende Risikopotenziale identifiziert:

- **Ausfall von Ver- und Entsorgungsanlagen:** Obwohl die Wahrscheinlichkeit gering ist, besteht das Risiko eines Ausfalls solcher Anlagen;
- **Störungen im Versorgungsnetz:** Es könnte zu Problemen kommen, die schnelle Reaktionen erfordern;
- **Datensicherheitsrisiken:** Es besteht das Risiko von Datenverlusten und digitalen Systemübergriffen, obwohl die Sicherheitsmaßnahmen verbessert wurden;
- **Trinkwasserentnahme und -versorgung:** Langfristig könnte die genehmigte Fördermenge für die wachsende Bevölkerung nicht mehr ausreichen, was eine Erweiterung oder Neuerwerbung von Wassergewinnungsgebieten erforderlich machen könnte.

Insgesamt werden alle Risiken sorgfältig verfolgt und überwacht. Aktuell wird das Risiko des Ausfalls von Anlagen als gering eingestuft. Regelmäßige Kontrollen und Überwachungen sichern ein schnelles Erkennen von drohenden Risiken und gewährleisten ein unverzügliches Handeln. Im Bereich Technik besteht ein Überwachungs- und Frühwarnsystem, das es ermöglicht, jederzeit schnell und effizient auf Störungen im Versorgungsnetz reagieren zu können.

3.2 Beteiligungen der Stadtwerke Geretsried

Das Kommunalunternehmen hält im Beobachtungszeitraum drei Beteiligungen, und zwar:

- den Abwasserzweckverband (AZV) Isar-Loisachgruppe,
- die 17er Oberlandenergie GmbH,
- die Isar Loisach Infrastruktur GmbH & Co. KG.

3.2.1 Abwasserzweckverband (AZV) Isar-Loisachgruppe

Firma:	Abwasserzweckverband Isar-Loisachgruppe
Sitz:	Wolfratshausen
Rechtsform:	Der Zweckverband ist eine den gemeinnützigen Zwecken dienende Körperschaft des öffentlichen Rechts.
Gegenstand:	Der Zweckverband hat die Aufgabe, eine Abwassersammel- und Reinigungsanlage – Hauptsammler und Klärwerk – zu errichten, zu erweitern, zu betreiben und zu erhalten. Die Anlage ist als Schmutzwasserkanalisation zu betreiben.
Satzung:	Die Satzung des Verbandes datiert vom 24. September 2014.
Zusammensetzung der Organe des Verbandes:	<p>Der Zweckverband wird durch seinen <u>Verbandsvorsitzenden</u> nach außen vertreten. Er leitet auch die Verbandsangelegenheiten.</p> <p>Der aktuelle <u>Verbandsvorsitzende</u> ist Herr Dr. Manfred Fleischer.</p> <p>Die <u>Verbandsversammlung</u> ist oberstes Beschlussorgan des Zweckverbandes. Sie beschließt über alle Regelungsinhalte des § 13 der Satzung. Sie wählt u.a. den <u>Verbandsvorsitzenden</u>. Die Versammlung besteht aus 19 <u>Verbandsräten</u>.</p> <p>Der <u>Verbandsausschuss</u> besteht aus acht Mitgliedern. Neben dem <u>Verbandsvorsitzenden</u> und seinem Stellvertreter sind jeweils die ersten Bürgermeister der <u>Verbandsmitglieder</u> Mitglieder. Der <u>Verbandsausschuss</u> ist beschlussfähig über alle Angelegenheiten des Zweckverbandes, zu treffenden Maßnahmen und abzuschließenden Geschäfte im Rahmen des § 18 der Satzung.</p>
Verbandsmitglieder:	Am Abwasserzweckverband (AZV) Isar-Loisachgruppe sind folgende Kommunen beteiligt: Stadt Geretsried (45,83 %), Stadt Wolfratshausen (37,50 %), Gemeinde Königsdorf (4,17 %), Gemeinde Egling (5,00 %), Gemeinde Icking (5,00 %), Gemeinde Dietramszell (2,50 %).
Wirkungskreis:	Der räumliche Wirkungskreis des Zweckverbandes umfasst die Gebiete oder Ortsteile der Gemeinden, welche Mitglieder des Verbandes sind.
Deckung des Finanzbedarfs:	Zur Deckung des Finanzbedarfs des Verbandzwecks erhebt der Zweckverband von den <u>Verbandsmitgliedern</u> Umlagen in Höhe der prozentualen Anteile am Zweckverband. Ein sich ergebender, nicht gedeckter laufender Finanzbedarf wird auf die <u>Verbandsmitglieder</u> als Betriebskostenumlage umgelegt. Infolge der Umlageregelung besteht stets eine ausgeglichene Deckung. Überschüsse werden nicht erwirtschaftet.
Jahresrechnung:	Der <u>Verbandsvorsitzende</u> legt innerhalb von drei Monaten nach Abschluss des Rechnungsjahres die Jahresrechnung dem Prüfungsausschuss zur örtlichen Prüfung vor. Anschließend wird die Jahresrechnung von der <u>Verbandsversammlung</u> festgestellt.
Prüfung:	Die überörtliche Rechnungsprüfung erfolgt durch den Bayerischen Prüfungsverband öffentlicher Kassen in München.

3.2.1.1 Verwaltungshaushalt

Die Entwicklung des Verwaltungshaushalts im Berichtszeitraum 2019-2022 zeigt folgendes Bild:

	2022	2021	2020	2019
Einnahmen	EUR	EUR	EUR	EUR
Einnahmen aus Verwaltung und Betrieb	3.039.021	3.074.348	3.204.339	2.992.722
Betriebskostenumlage	2.913.645	2.955.388	3.053.138	2.869.044
Fäkalieeinschüttung	16.180	29.849	67.612	40.855
Erstattungen Klärschlammbehandlung	44.892	34.884	22.183	17.944
Mieten und Pachten	55.211	40.706	47.966	55.713
Ersätze für Dienstleistungen	1.865	1.780	3.574	2.571
Einnahmen aus Verkauf	-	-	-	80
Vermischte Einnahmen	7.229	11.742	9.867	6.516
Zuweisungen u. Zuschüsse für lfd. Zwecke	2.913.645	2.955.388	3.053.138	2.869.044
Schuldendienstumlage	130.100	126.000	128.400	130.700
Summe der Einnahmen des Verwaltungshaushalts	3.169.122	3.200.348	3.332.739	3.123.422
Ausgaben	EUR	EUR	EUR	EUR
Personalausgaben	880.956	1.031.059	1.002.922	872.932
Sächlicher Verwaltungs- u. Betriebsaufwand	2.029.338	1.920.593	2.083.716	1.992.432
Unterhaltung der Grundstücke und baulichen Anlagen	159.481	73.011	304.946	335.583
Unterhaltung des sonstigen unbeweglichen Vermögens	15.602	33.465	39.887	22.372
Geräte, Ausstattungs- und Ausrüstungsgegenstände, sonstige Gebrauchsgegenstände	450.135	342.653	296.585	389.951
Bewirtschaftung der Grundstücke, baulichen Anlagen	2.378	3.430	3.353	3.503
Haltung von Fahrzeugen	23.765	23.908	18.415	11.091
Besondere Aufwendungen für Bedienstete	44.962	43.253	25.039	17.244
Weitere Betriebsausgaben, Verbrauchsmittel	1.099.537	1.180.945	1.193.667	1.072.788
Versicherungen	72.776	65.091	66.664	45.683
Geschäftsausgaben	155.601	151.575	132.324	91.459
Sonstige Ausgaben	5.101	3.261	2.837	2.758
Abwasserabgabe	128.728	122.696	117.702	127.357
Zinsausgaben	13.476	20.929	25.840	30.628
Zuführung zum Vermögenshaushalt	116.624	105.071	102.560	100.072
Summe der Ausgaben des Verwaltungshaushalts	3.169.122	3.200.348	3.332.739	3.123.422

3.2.1.2 Vermögenshaushalt

Die Entwicklung des Vermögenshaushalts im Berichtszeitraum 2019-2022 zeigt folgendes Bild:

	2022	2021	2020	2019
Einnahmen	EUR	EUR	EUR	EUR
Entnahme aus Rücklagen	-	942.411	976.764	-
Verkauf von beweglichen Sachen	-	179	2.385	2.311
Investitionsumlage	1.795.000	1.797.000	1.000.000	1.000.000
Zuführung vom Verwaltungshaushalt	116.624	105.071	102.560	100.072
Summe der Einnahmen Vermögenshaushalt	1.911.624	2.844.660	2.081.709	1.102.383

3.2.1.2 Vermögenshaushalt

	2022	2021	2020	2019
Ausgaben	EUR	EUR	EUR	EUR
Grunderwerb	131.351	798.684	-	-
Zuführung zur Investitionsrücklage	8.521	-	-	-
Erwerb von beweglichen Sachen	234.658	74.699	175.387	135.492
Ersatzinvestitionen (Maschinen)	82.374	27.189	265.218	233.977
Ertüchtigung Prozeßleitsystem (PLS)	-	531	-	-
Ertüchtigung speicher-programmierbare Steuerung (SPS)	-	24.447	52.737	32.437
Überdachung Notstromaggregat	-	-	2.968	-
Erneuerung Blockheizkraftwerke	-	1.179	61.673	162.722
Erneuerung Gasbehälter	7.818	94.161	142.457	61.557
Sanierung Heizungsverteilung BG1	-	4.865	-	-
Fotovoltaik BG 2	-	9.600	1.532	16.749
Modernisierung der Datenfernübertragung	18.488	-	-	241
Sanierung Vorklärbecken	1.795	1.058.356	-	-
Sanierung Rechengebäude	682	39.836	82.934	25.000
Werkwohnungen	-	3.083	41.791	-
Ersatz Sandfang	45.335	92.536	129.960	-
Sanierung Bio-P Becken	298.217	14.942	10.985	-
Sanierung Nachklärbecken	250.308	126.722	341.095	-
Sanierung Schlammstapelbehälter	52.537	30.365	439.189	-
Sanierung Betriebsgebäude 1 Garagen und Werkstätten	20.955	2.080	29.772	-
Sanierung Faultürme, Pumpengebäude und Turm	-	32.598	183.241	-
Lagerhalle (Stadl)	344.069	25.809	-	-
Gelände & Versorgungsleitungen	61.207	186.915	-	-
Sanierung UV Anlage	82.414	55.910	-	-
Sanierung Sandfilter	45.255	27.524	-	-
Sanierung Belebungsbecken	109.096	7.571	-	-
Sanierung Hauptsammler Wolfratshausen	-	-	18.299	-
Zwischensumme Investitionen	1.795.079	2.739.602	1.979.236	668.174
Tilgungsausgaben Kredite	116.545	105.058	102.473	100.009
Summe der Ausgaben Vermögenshaushalt	1.911.624	2.844.660	2.081.709	768.183

3.2.1.3 Umlagen

Im Berichtszeitraum 2019-2022 haben sich die Umlagen an die Verbandsmitglieder wie folgt ergeben:

	2022	2021	2020	2019
	EUR	EUR	EUR	EUR
Betriebskostenumlage	2.913.645	2.955.388	3.053.138	2.869.044
Schuldendienstumlage	130.100	126.000	128.400	130.700
Investitionsumlage	1.795.000	1.797.000	1.000.000	1.000.000
Summe	4.838.745	4.878.388	4.181.538	3.999.744

3.2.1.4 Schulden

Im Berichtszeitraum 2019-2022 hat sich die Höhe der Verbindlichkeiten wie folgt ergeben:

	2022	2021	2020	2019
	EUR	EUR	EUR	EUR
Schuldenstand zum Ende des jeweiligen Jahres				
Kredite aus Kapitalmarktmitteln	243.579	360.123	465.181	567.654

3.2.2 17er Oberlandenergie GmbH

3.2.2.1 Gesellschaftsrechtliche Grundlagen

Firma:	17er Oberlandenergie GmbH
Sitz und Handelsregister:	Die 17er Oberlandenergie GmbH hat ihren Sitz in Murnau am Staffelsee. Sie ist beim Registergericht München unter HRB 220729 eingetragen.
Rechtsform:	Die Gesellschaft ist eine juristische Person des Privatrechts in der Rechtsform einer Gesellschaft mit beschränkter Haftung.
Gegenstand:	Der Gesellschaft liegt das Geschäftsmodell zugrunde, eine sichere, wirtschaftliche und nachhaltige Energieversorgung der lokalen Bevölkerung und Wirtschaft, vorrangig im Bereich des Gesellschafterkreises, sicherzustellen.
Zusammensetzung der Organe:	Die Organe der Gesellschaft sind die Geschäftsführung als geschäftsführendes Organ und der Aufsichtsrat als Kontrollorgan. Die aktuellen Geschäftsführer sind Herr Thomas Feistl , Oberhausen und Frau Stefanie Grill , Oberhausen. Der Aufsichtsrat setzt sich aus dem Aufsichtsratsvorsitzenden und fünf weiteren Aufsichtsratsmitgliedern zusammen. Der aktuelle Aufsichtsratsvorsitzende ist Herr Walter Huber , Geschäftsführer Stadtwerke Bad Tölz.
Bezüge des Vorstands:	Auf die Angaben wurde mit Verweis auf § 286 Abs. 4 HGB verzichtet.
Gezeichnetes Kapital:	Das vollständig eingezahlte gezeichnete Kapital beträgt 245.000 EUR. Der Gesellschafterkreis besteht aus den vier Stadtwerken Bad Tölz, Wolfratshausen, Penzberg und Geretsried sowie aus dem Markt Murnau und den im Wirkungskreis der Gesellschaft befindlichen Gemeinden.
Rechnungslegung:	Die juristische Person des Privatrechts in der Rechtsform einer Gesellschaft mit beschränkter Haftung stellt den Jahresabschluss und den Lagebericht nach den Rechnungslegungsvorschriften für Kapitalgesellschaften des Handelsgesetzbuches als auch ergänzend nach einzelnen Vorschriften des GmbH – Gesetzes auf.
Prüfung:	Die 17er Oberlandenergie GmbH hat für den Jahresabschluss 2022 und den Lagebericht für das Geschäftsjahr vom 01. Januar bis 31. Dezember 2022 einen uneingeschränkten Bestätigungsvermerk der Oberland Revision GmbH Wirtschaftsprüfungsgesellschaft, Schongau vom 26.09.2023 erhalten.

3.2.2.2 Ertragslage

Die Gesellschaft erwirtschaftete im Beobachtungszeitraum Jahresüberschüsse, welche zur Verstärkung des Eigenkapitals jährlich nach den Ergebnisverwendungsvorschlägen der Geschäftsführung thesauriert und nicht als Dividende ausgeschüttet wurden. Demzufolge wird so in den kommenden Jahren – sofern diese Entwicklung sich fortsetzt – die Eigenkapitalquote steigen.

Die Ertragslage hat sich im Beobachtungszeitraum 2019 bis 2022 wie folgt entwickelt:

	2022	2021	2020	2019
	EUR	EUR	EUR	EUR
Umsatzerlöse	25.732.100	23.195.718	22.072.114	20.065.626
sonstige betriebliche Erträge	13.782	1.433	6.356	4.337
Materialaufwand	-23.289.826	-21.146.811	-20.533.213	-18.885.153
Rohergebnis	2.456.056	2.050.341	1.545.257	1.184.809
Personalaufwand	-376.244	-286.758	-202.330	-199.140
Abschreibungen	-29.326	-25.168	-25.824	-18.776
sonstige betriebliche Aufwendungen	-1.091.430	-863.838	-751.403	-731.321
ertragsunabhängige Steuern	-28	-28	-28	-28
Betriebsergebnis	959.028	874.548	565.673	235.544
Zinsen und ähnliche Erträge	1.180	925	587	236
Zinsen und ähnliche Aufwendungen	-592	-57	-1.059	-4.157
Finanzergebnis	588	868	-471	-3.922
Geschäftsergebnis	959.616	875.416	565.202	231.622
Ertragssteuern	-276.125	-252.025	-163.894	-65.864
Jahresüberschuss	683.491	623.390	401.308	165.758

Folgende Ertragskennzahlen haben sich daraus abgeleitet:

Ertragskennzahlen	31.12.22	31.12.21	31.12.20	31.12.19
Steuerquote (zu Geschäftsergebnis)	28,77%	28,79%	29,00%	28,44%
Vorsteuerergebnisquote (zu Umsatzerlösen)	3,73%	3,77%	2,56%	1,15%
Eigenkapitalrendite	31,36%	43,58%	49,26%	42,05%

3.2.2.3 Eigenkapitalentwicklung

Die Entwicklung des Eigenkapitals hat sich im Beobachtungszeitraum ergeben:

	31.12.22	31.12.21	31.12.20	31.12.19
	EUR	EUR	EUR	EUR
Gezeichnetes Kapital	245.000	190.000	190.000	190.000
Kapitalrücklage	18.480	-	-	-
Gewinn-/verlustvortrag	1.232.857	617.066	223.359	38.410
Jahresüberschuss	683.491	623.390	401.308	165.758
Eigenkapital	2.179.828	1.430.457	814.666	394.168
Bilanzsumme	11.658.959	6.393.925	5.063.058	4.601.269
Eigenkapitalquote	18,70%	22,37%	16,09%	8,57%
Jahresüberschussquote	2,66%	2,69%	1,82%	0,83%

Die Eigenmittelausstattung hat sich gegenüber dem Vorjahr deutlich verbessert, ist aber immer noch knapp bemessen! Sie kann sich jedoch in der Zukunft infolge künftiger Gewinnthesaurierungen weiter aufbauen.

3.2.2.4 Fremdkapitalentwicklung

Die Entwicklung des Fremdkapitals zeigte folgendes Bild:

	31.12.22	31.12.21	31.12.20	31.12.19
	EUR	EUR	EUR	EUR
Rückstellungen	369.275	218.357	133.950	73.499
Verbindlichkeiten	9.109.856	4.745.111	4.114.442	4.133.602
Gesamtsumme Verpflichtungen	9.479.131	4.963.468	4.248.392	4.207.101
Bilanzsumme	11.658.959	6.393.925	5.063.058	4.601.269
Fremdkapitalquote	81,30%	77,63%	83,91%	91,43%

Aufgrund der geringen Eigenkapitalausstattung weist die Gesellschaft noch einen hohen Verschuldungsgrad auf, die Fremdkapitalquote hat sich etwas erhöht.

Die vertraglichen Restlaufzeiten der Verbindlichkeiten in Höhe von 9.110 TEUR liegen unter einem Jahr. Nicht bilanzierte sonstige finanzielle Verpflichtungen aus Dienstleistungsverträgen, die nach dem Geschäftsjahr 2022 anfallen, betragen 1.960 TEUR.

3.2.2.5 *Wirtschaftliche Lage und Geschäftsverlauf*

Im Geschäftsjahr 2022 wies die Gesellschaft insgesamt 17.460 Strom- und Gasverträge auf. Dies entspricht einem Zuwachs von 6% gegenüber dem Vorjahr.

Demzufolge stieg der Umsatz gegenüber dem Vorjahr infolge höherer Absatzmengen deutlich an (+10,9%). Auf der Ausgabe Seite waren die Hauptposten die Materialausgaben für Stromeinkauf und Netzentgelte, welche ebenfalls anstiegen, jedoch unter dem Anstieg der Umsatzerlöse blieben.

Der überdurchschnittliche Absatz der Strom- und Gasprodukte wirkte sich positiv auf den Jahresüberschuss aus. Der Rohertrag konnte über alle Produktsparten hinweg erhöht werden und trägt einen beachtlichen Anteil an der Steigerung des Jahresüberschusses.

3.2.2.6 *Wesentliche Chancen und Risiken künftiger Entwicklungen*

Die Gesellschaft sieht ihre **Chancen** für eine weitere Ausweitung ihres Geschäfts in folgenden Bereichen:

- **Frühzeitige Positionierung im Klimaschutz:** Lieferung von Ökostrom aus einem regionalen Wasserkraftwerk und CO₂-neutrale Belieferung von Erdgas-Kunden;
- **Entwicklung neuer Geschäftsmodelle:** Nutzung der Energiewende zur Entwicklung und Verfolgung neuer Geschäftsmodelle;
- **Ausbau der Elektromobilität:** Chancen im Bereich der Elektromobilität;
- **Investition in regionale Energieerzeugung:** Investitionen in die regionale Energieproduktion;
- **Wirtschaftliche Erschließung umweltfreundlicher Energielösungen:** Förderung von umweltfreundlichen und CO₂-effizienten Energielösungen;
- **Erfolgreiche Belieferung von Haushaltskunden und Unternehmen:** Chancen bei der Belieferung von Haushaltskunden sowie mittelständischen Industrie- und Gewerbeunternehmen in der Region;
- **Stärkung der Gemeinde-Beteiligung:** Intensivierung der Beteiligung der Gemeinden als Gesellschafter zur Stärkung der regionalen Marke.

Die **Risiken**, welche auf die Gesellschaft einen Einfluss haben können, sind von der Gesellschaft wie folgt beschrieben:

- **Risiken im Großhandel mit Energie:** Potenzielle Risiken durch Lieferantenausfälle und hohe Marktpreise, obwohl langfristige bilaterale Verträge diese Risiken eindämmen konnten;
- **Reduzierte Vertriebsmargen:** Risiko von geringeren Vertriebsmargen aufgrund verschärften Wettbewerbs;
- **Operative Risiken durch Informationstechnologien:** Risiken im Einsatz komplexer IT-Systeme und der Verarbeitung von Massendaten, obwohl umfangreiche organisatorische und technische Maßnahmen zur Optimierung und Aufrechterhaltung getroffen wurden;
- **Technische Risiken:** Risiken im Zusammenhang mit den IT-Systemen, die teilweise durch den Dienstleister im Energiedatenmanagement abgedeckt sind;
- **Finanzwirtschaftliche Risiken:** Risiken von Zahlungs- und Adressausfällen, die durch ein effektives Forderungsmanagement und den Einsatz eines Inkassounternehmens gemindert werden sollen.

Die Gesellschaft hat mit Beginn des Strom- und Gasvertriebs ein Risikomanagementsystem eingeführt, welches einen wesentlichen Beitrag zur Steuerung des operativen Geschäfts liefert. Hierbei werden die Chancen und Risiken der Vertriebs- sowie der einzelnen Dienstleistungen identifiziert, dokumentiert, bewertet und gesteuert. Zu den aufgezählten Risiken hat die Gesellschaft jeweils Maßnahmen aufgesetzt, welche geeignet sind, die Risiken in ihrer Wirkung zu begrenzen und kontrollierbar zu machen.

3.2.3 Isar Loisach Gesellschaften

3.2.3.1 Isar Loisach Infrastruktur GmbH & Co. KG

Firma:	Isar Loisach Infrastruktur GmbH & Co. KG
Sitz und Handelsregister:	Der Sitz der Gesellschaft ist Geretsried. Sie ist beim Registergericht München unter HRA 112396 eingetragen.
Rechtsform:	Die Gesellschaft ist eine Kommanditgesellschaft, die mit einer GmbH kombiniert wird. Es handelt sich somit um eine Personengesellschaft. Die Kommanditisten sind mit je 50% und einer Einlage von je € 5.000 die Stadtwerke Geretsried Kommunalunternehmen und die Stadtwerke Wolfratshausen Anstalt des öffentlichen Rechts der Stadt Wolfratshausen. Es handelt sich somit um eine Kommunale Kooperation.
Gegenstand:	Der Unternehmensgegenstand ist das Haben und Halten von Beteiligungen von Unternehmen, der Verteilung und Versorgung Dritter mit Energie sowie die Erzeugung, Beschaffung und der Vertrieb von Energie und Wärme, insbesondere im Bereich der erneuerbaren Energien sowie die Telekommunikation im Gebiet der Städte Geretsried und Wolfratshausen.
Zusammensetzung der Organe:	Kein eigenes Personal; Die Organe der Gesellschaft sind die Geschäftsführung, die Gesellschafterversammlung, die Kommanditistenversammlung und der Aufsichtsrat als Kontrollorgan. Die Geschäftsführung erfolgt durch die Isar Loisach Infrastruktur Verwaltungs GmbH, Geretsried. Diese besteht aus Herrn Jan Dühning (Vorstand Stadtwerke Geretsried) und Herrn Thomas Fritz (Vorstand Stadtwerke Wolfratshausen). Aufsichtsratsvorsitzender ist Herr Klaus Heilinglechner (Erster Bürgermeister der Stadt Wolfratshausen).

Im Berichtszeitraum 2020-2022 hat sich die Ertragslage wie folgt entwickelt:

	2022	2021	2020
	EUR	EUR	EUR
sonstige betriebliche Erträge	-	-	-
sonstige betriebliche Aufwendungen	-28.892	-29.333	-21.619
Betriebsergebnis	-28.892	-29.333	-21.619
Erträge aus Beteiligungen	443.009	-	-
Ertragssteuern	-	-	-
Jahresfehlbetrag	414.117	-29.333	-21.619

3.2.3.1 Isar Loisach Infrastruktur GmbH & Co. KG

Die Vermögenslage stellt sich auf der Aktivseite wie folgt dar:

	31.12.22	31.12.21	31.12.20
Aktiva	EUR	EUR	EUR
Anlagevermögen			
Anteile an verb. Unternehmen	8.484.293	8.484.293	5.225.000
Umlaufvermögen			
Forderungen ggü. verb. Unternehmen	7.322	-	-
Sonstige Vermögensgegenstände	-	5.220	6.482
flüssige Mittel	427.267	14.552	430.944
	434.589	19.772	437.426
	8.918.882	8.504.065	5.662.426

Hier die Darstellung der Übersicht der Passiva:

	31.12.22	31.12.21	31.12.20
Passiva	EUR	EUR	EUR
Eigenkapital			
Kapitalanteile der Kommanditisten	10.000	10.000	10.000
Rücklagen	8.489.743	7.120.840	426.000
Verlustvortrag	-50.952	-21.619	-
Jahresüberschuss/-fehlbetrag	414.117	-29.333	-21.619
	8.862.908	7.079.888	414.381
Ausgleichsposten aktivierte eigene Anteile	25.000	25.000	25.000
Verbindlichkeiten und Rückstellungen			
Sonstige Rückstellungen	5.910	5.610	5.555
Verbindlichkeiten aus Lieferung und Leistung	-	-	50
Verbindlichkeiten gegenüber Kommanditisten	12.079	11.900	11.600
Verbindlichkeiten gegenüber Komplementärin	12.986	12.764	5.867
Sonstige Verbindlichkeiten	-	1.368.903	5.200.000
	30.974	1.399.177	5.223.072
	8.918.882	8.504.065	5.662.453

3.2.3.2 Isar Loisach Infrastruktur Verwaltungs GmbH

Firma:	Isar Loisach Infrastruktur Verwaltungs GmbH
Sitz und Handelsregister:	Der Sitz der Gesellschaft ist Geretsried. Sie ist beim Registergericht München unter HRB 256764 eingetragen.
Rechtsform:	Die Gesellschaft ist eine juristische Person des Privatrechts in der Rechtsform einer Gesellschaft mit beschränkter Haftung.
Gegenstand:	Persönlich haftende Gesellschafterin (Komplementärin) und Übernahme der Geschäftsführung der Isar Loisach Infrastruktur GmbH & Co. KG; für Geschäfte zwischen der Gesellschaft und der KG sind die Geschäftsführer umfassend von den Beschränkungen des § 181 BGB befreit. Die Gesellschaft ist zu 100% im Besitz der Isar Loisach Infrastruktur GmbH & Co. KG.
Zusammensetzung der Organe:	Verfügt über kein eigenes Personal; Die Organe der Gesellschaft sind die Geschäftsführung als geschäftsführendes Organ, diese besteht aus Herrn Jan Dühring (Vorstand Stadtwerke Geretsried) und Herrn Thomas Fritz (Vorstand Stadtwerke Wolfratshausen) und die Gesellschafterversammlung als Kontrollorgan.

Im Berichtszeitraum 2020-2022 hat sich die Ertragslage wie folgt entwickelt:

	2022	2021	2020
	EUR	EUR	EUR
sonstige betriebliche Erträge	12.162	11.995	5.058
sonstige betriebliche Aufwendungen	-10.912	-10.745	-4.225
Betriebsergebnis	1.250	1.250	833
Ertragssteuern	-198	-197	-132
Jahresüberschuss	1.052	1.053	701
Gewinnvortrag	1.755	701	-
Bilanzgewinn	2.807	1.755	701

3.2.3.2 Isar Loisach Infrastruktur Verwaltungs GmbH

Die Vermögenslage stellt sich auf der Aktivseite wie folgt dar:

	31.12.22	31.12.21	31.12.20
Aktiva	EUR	EUR	EUR
Umlaufvermögen			
Forderungen ggü. verb. Unternehmen	12.986	12.764	5.867
flüssige Mittel	19.527	18.418	23.820
Sonstige Vermögensgegenstände	7.322	1.017	88
	39.835	32.199	29.775

Hier die Darstellung der Übersicht der Passiva:

	31.12.22	31.12.21	31.12.20
Passiva	EUR	EUR	EUR
Eigenkapital			
Gezeichnetes Kapital	25.000	25.000	25.000
Gewinn-/Verlustvortrag	1.755	701	-
Jahresgewinn	1.052	1.053	701
	27.807	26.755	25.701
Verbindlichkeiten und Rückstellungen			
Steuerrückstellung	396	329	132
Sonstige Rückstellungen	3.260	3.066	3.055
Verbindlichkeiten aus Lieferung und Leistung	-	14	50
Verbindlichkeiten ggü. verb. Unternehmen	7.322	-	27
sonstige Verbindlichkeiten	1.050	2.036	809
	12.028	5.444	4.073
	39.835	32.199	29.774

3.2.3.3 Isar Loisach Stromnetz GmbH & Co. KG

Firma:	Isar Loisach Stromnetz GmbH & Co. KG
Sitz und Handelsregister:	Der Sitz der Gesellschaft ist Wolfratshausen. Sie ist beim Registergericht München unter HRA 112207 eingetragen.
Rechtsform:	Die Gesellschaft ist eine Kommanditgesellschaft, die mit einer GmbH kombiniert wird. Es handelt sich somit um eine Personengesellschaft. Die Isar Loisach Stromnetz Verwaltungs GmbH, Wolfratshausen, ist als Komplementärin die persönlich voll haftende Gesellschafterin. Durch sie wurde keine Einlage geleistet. Ihr gezeichnetes Kapital beträgt € 25.000,00. Die Gesellschaft hält ihrerseits 100% der Anteile am Stammkapital der Komplementärin. Das Kommanditkapital beträgt € 10.000,00 und ist vollständig eingezahlt. Die Kommanditisten am Bilanzstichtag sind mit einem Kapitalanteil von 51% (€ 5.100,00) die Isar Loisach Infrastruktur GmbH & Co. KG und mit 49% (€ 4.900,00) die Bayernwerk Netz GmbH, Regensburg.
Gegenstand:	Der Unternehmensgegenstand ist das Haben und Halten, der Betrieb, die Instandhaltung und der Ausbau von Stromverteilnetzen in den Städten Geretsried und Wolfratshausen sowie damit verbundene Aktivitäten der Energieerzeugung und -versorgung. Das gehaltene Stromnetz der Städte Geretsried und Wolfratshausen wird verpachtet und operativ vom Pächter, der Bayernwerk Netz GmbH, betrieben. In der Gesellschaft werden vor allem Pächterträge generiert, welche eine hohe Sicherheit als Einnahme darstellen. Daneben wird vom Pächter des Stromnetzes, der Bayernwerk Netz GmbH, eine im Verhältnis zur verkauften Strommenge und der Einwohnerzahl stehende Konzessionsabgabe vereinnahmt, welche wiederum von der Gesellschaft selbst als Konzessionsnehmer an die Städte Geretsried und Wolfratshausen als Konzessionsgeber abzuführen ist.
Zusammensetzung der Organe:	Die Gesellschaft verfügt über kein eigenes Personal. Die Geschäftsführung wird von der Isar Loisach Stromnetz Verwaltungs GmbH wahrgenommen, deren Geschäftsführung sich wiederum aus drei Personen zusammensetzt (Herrn Jan Dühning - Vorstand Stadtwerke Geretsried, Herrn Thomas Fritz - Vorstand Stadtwerke Wolfratshausen und ein Vertreter der Bayernwerk Netz GmbH).

Im Berichtszeitraum 2020-2022 hat sich die Ertragslage wie folgt entwickelt:

	2022	2021	2020
	EUR	EUR	EUR
Umsatzerlöse	2.528.960	1.198.786	-
Sonstige betriebliche Erträge	4.200	-	-
Abschreibungen immaterielle Vermögensgegenstände des Anlagevermögens und Sachanlagen	-384.273	-362.712	-
sonstige betriebliche Aufwendungen	-1.401.874	-87.065	-7.094
Betriebsergebnis	747.013	749.009	-7.094
Zinsen und ähnliche Aufwendungen	-1.473	-7.196	-
Ertragssteuern	-72.641	-67.825	-
Jahresüberschuss/-fehlbetrag	672.900	673.988	-7.094

3.2.3.3 Isar Loisach Stromnetz GmbH & Co. KG

Die Vermögenslage stellt sich auf der Aktivseite wie folgt dar:

	31.12.22	31.12.21	31.12.20
Aktiva	EUR	EUR	EUR
Anlagevermögen			
Grundstücke und Bauten	296.776	-	-
Maschinen und maschinelle Anlagen	6.152.429	5.420.989	4.142.424
Beteiligung GmbH & Co. KG an Komplementär-GmbH	25.000	25.000	25.000
Umlaufvermögen			
Forderungen ggü. verb. Unternehmen	436.693	83.040	-
Sonstige Vermögensgegenstände	-	40.197	663.166
Flüssige Mittel	-	79.077	108.438
	6.910.898	5.648.304	4.939.028

Hier die Darstellung der Übersicht der Passiva:

	31.12.22	31.12.21	31.12.20
Passiva	EUR	EUR	EUR
Eigenkapital			
Stammkapital	10.000	10.000	10.000
Zweckgebundene Rücklagen	4.116.424	4.116.424	4.116.424
Gewinn-/Verlustvortrag	-	-7.094	-
Jahresüberschuss/-fehlbetrag	672.900	673.988	-7.094
	4.799.325	4.793.319	4.119.330
Ausgleichsposten aktivierte eigene Anteile	25.000	25.000	25.000
Verbindlichkeiten und Rückstellungen			
Steuerrückstellungen	140.466	67.825	-
Sonstige Rückstellungen	248.100	36.100	4.500
Verbindlichkeiten ggü. Kreditinstituten	9.985	-	-
Verbindlichkeiten ggü. Komplementärin	-	37.094	2.410
Verbindlichkeiten ggü. Kommanditisten	179.330	225.170	687.788
Sonstige Verbindlichkeiten	1.508.692	463.796	100.000
	2.086.573	829.985	794.698
	6.910.898	5.648.304	4.939.028

3.2.3.4 Isar Loisach Stromnetz Verwaltungs GmbH

Firma:	Isar Loisach Stromnetz Verwaltungs GmbH
Sitz und Handelsregister:	Der Sitz der Gesellschaft ist Wolfratshausen. Sie ist beim Registergericht München unter HRB 255466 eingetragen.
Rechtsform:	Die Gesellschaft ist eine juristische Person des Privatrechts in der Rechtsform einer Gesellschaft mit beschränkter Haftung.
Gegenstand:	Persönlich haftende Gesellschafterin (Komplementärin) der Isar Loisach Stromnetz GmbH & Co. KG; für Geschäfte zwischen der Gesellschaft und der KG sind die Geschäftsführer umfassend von den Beschränkungen des § 181 BGB befreit. Die Gesellschaft ist zu 100% im Besitz der Isar Loisach Stromnetz GmbH & Co. KG..
Zusammensetzung der Organe:	Verfügt über kein eigenes Personal; Die Geschäftsführung besteht aus zwei Vertretern der Isar Loisach Infrastruktur GmbH & Co. KG und einem Vertreter der Bayernwerk Netz GmbH. Diese sind Herr Jan Dühning (Vorstand Stadtwerke Geretsried), Herr Thomas Fritz (Vorstand Stadtwerke Wolfratshausen) und Herr Alexander Usselman (Bayernwerk Netz GmbH).

Im Berichtszeitraum 2020-2022 hat sich die Ertragslage wie folgt entwickelt:

	2022	2021	2020
	EUR	EUR	EUR
Sonstige betriebliche Erträge	33.596	33.672	2.077
sonstige betriebliche Aufwendungen	-32.346	-32.422	-2.077
Betriebsergebnis	1.250	1.250	-
Ertragssteuern	-198	-198	-
Jahresüberschuss/-fehlbetrag	1.052	1.052	-

3.2.3.4 Isar Loisach Stromnetz Verwaltungs GmbH

Die Vermögenslage stellt sich auf der Aktivseite wie folgt dar:

	31.12.22	31.12.21	31.12.20
Aktiva	EUR	EUR	EUR
Forderungen ggü. verb. Unternehmen	-	37.094	2.410
Sonstige Vermögensgegenstände	7.039	-	123
Flüssige Mittel	29.089	8.641	23.799
	36.128	45.735	26.332

Hier die Darstellung der Übersicht der Passiva:

	31.12.22	31.12.21	31.12.20
Passiva	EUR	EUR	EUR
Eigenkapital			
Stammkapital	25.000	25.000	25.000
Gewinn-/Verlustvortrag	1.052	-	-
Jahresüberschuss/-fehlbetrag	1.052	1.052	-
	27.104	26.052	25.000
Verbindlichkeiten und Rückstellungen			
Steuerrückstellungen	396	198	1.000
Sonstige Rückstellungen	1.900	1.650	-
Verbindlichkeiten ggü. verb. Unternehmen	6.728	-	-
Sonstige Verbindlichkeiten	-	17.835	332
	9.024	19.683	1.332
	36.128	45.735	26.332

3.2.3.5 Isar Loisach Gasnetz GmbH & Co. KG

Firma:	Isar Loisach Gasnetz GmbH & Co. KG
Sitz und Handelsregister:	Der Sitz der Gesellschaft ist Geretsried. Sie ist beim Registergericht München unter HRA 113285 eingetragen.
Rechtsform:	<p>Die Gesellschaft ist eine Kommanditgesellschaft, die mit einer GmbH kombiniert wird. Es handelt sich somit um eine Personengesellschaft. Die Isar Loisach Gasnetz Verwaltungs GmbH, Wolfratshausen, ist als Komplementärin die persönlich voll haftende Gesellschafterin. Durch sie wurde keine Einlage geleistet. Ihr gezeichnetes Kapital beträgt € 25.000,00.</p> <p>Die Gesellschaft hält ihrerseits 100% der Anteile am Stammkapital der Komplementärin.</p> <p>Das Kommanditkapital beträgt € 10.000,00 und ist vollständig eingezahlt.</p> <p>Die Kommanditisten am Bilanzstichtag sind mit einem Kapitalanteil von 51% (€ 5.100,00) die Isar Loisach Infrastruktur GmbH & Co. KG und mit 49% (€ 4.900,00) die Energienetze Bayern GmbH & Co. KG, München.</p>
Gegenstand:	<p>Der Unternehmensgegenstand ist das Haben und Halten, der Betrieb, die Instandhaltung und der Ausbau von Gasverteilnetzen in den Städten Geretsried und Wolfratshausen sowie damit verbundene Aktivitäten der Energieerzeugung und -versorgung.</p> <p>Das gehaltene Gasnetz der Städte Geretsried und Wolfratshausen wird verpachtet und operativ vom Pächter, der Energienetze Bayern GmbH & Co. KG, betrieben.</p> <p>In der Gesellschaft werden vor allem Pächterträge generiert, welche eine hohe Sicherheit als Einnahme darstellen. Daneben wird eine vom Pächter des Gasnetzes, der Energienetze Bayern GmbH & Co. KG, eine im Verhältnis zur verkauften Gasmenge und der Einwohnerzahl stehende Konzessionsabgabe vereinnahmt, welche wiederum von der Gesellschaft selbst als Konzessionsnehmer an die Städte Geretsried und Wolfratshausen als Konzessionsgeber abzuführen ist.</p>
Zusammensetzung der Organe:	Die Gesellschaft verfügt über kein eigenes Personal. Die Geschäftsführung wird von der Isar Loisach Gasnetz Verwaltungs GmbH wahrgenommen, deren Geschäftsführung sich wiederum aus drei Personen zusammensetzt (Herrn Jan Dühning - Vorstand Stadtwerke Geretsried, Herrn Thomas Fritz - Vorstand Stadtwerke Wolfratshausen und ein Vertreter der Energienetze Bayern GmbH & Co. KG).

3.2.3.5 Isar Loisach Gasnetz GmbH & Co. KG

Im Berichtszeitraum 2020-2022 hat sich die Ertragslage wie folgt entwickelt:

	2022	2021	2020
	EUR	EUR	EUR
Umsatzerlöse	758.083	661.394	-
Sonstige betriebliche Erträge	400	153.504	-
Abschreibungen immaterielle Vermögensgegenstände des Anlagevermögens und Sachanlagen	-195.993	-191.991	-
sonstige betriebliche Aufwendungen	-171.871	-214.364	-4.950
Betriebsergebnis	390.619	408.544	-4.950
Ertragssteuern	-13.700	-492.308	-
Jahresüberschuss/-fehlbetrag	376.919	-83.764	-4.950
Einstellungen Ausgleichsposten für aktivierte eigene Anteile	-	-	-25.000
Verlustvortrag	-	-29.950	-
Bilanzgewinn/-verlust	376.919	-113.714	-29.950

Die Vermögenslage stellt sich auf der Aktivseite wie folgt dar:

	31.12.22	31.12.21	31.12.20
Aktiva	EUR	EUR	EUR
Anlagevermögen			
Maschinen und maschinelle Anlagen	3.433.969	3.446.195	-
Beteiligungen	25.000	25.000	25.000
	3.458.969	3.471.195	25.000
Umlaufvermögen			
Forderungen ggü. verb. Unternehmen	499.107	457.473	5.000
Sonstige Vermögensgegenstände	5.524	6.729	456
Flüssige Mittel	219.052	296.941	-
Nicht durch Vermögenseinlagen gedeckte Verlustanteile der Kommanditisten	-	-	24.950
	4.182.652	4.232.339	55.406

3.2.3.5 Isar Loisach Gasnetz GmbH & Co. KG

Hier die Darstellung der Übersicht der Passiva:

	31.12.22	31.12.21	31.12.20
Passiva	EUR	EUR	EUR
Eigenkapital			
Kapitalanteile der Kommanditisten	10.000	10.000	5.000
Rücklagen	1.743.873	2.218.586	-
Bilanzgewinn/-verlust	376.919	-113.714	-29.950
davon nicht gedeckt durch Vermögenseinlage	-	-	24.950
	2.130.792	2.114.872	-
Ausgleichsposten aktivierte eigene Anteile	25.000	25.000	25.000
Empfangene Ertragszuschüsse	1.402.033	1.534.049	-
Verbindlichkeiten und Rückstellungen			
Steuerrückstellungen	506.008	492.308	-
Sonstige Rückstellungen	8.100	7.500	1.900
Verbindlichkeiten aus Lieferung und Leistung	53.984	45.346	872
Verbindlichkeiten ggü. Komplementärin	16.599	13.262	2.634
Verbindlichkeiten ggü. Kommanditisten	32.699	-	25.000
Sonstige Verbindlichkeiten	7.437	2	-
	624.827	558.418	30.406
	4.182.652	4.232.339	55.406

3.2.3.6 Isar Loisach Gasnetz Verwaltungs GmbH

Firma:	Isar Loisach Gasnetz Verwaltungs GmbH
Sitz und Handelsregister:	Der Sitz der Gesellschaft ist Wolfratshausen. Sie ist beim Registergericht München unter HRB 261416 eingetragen.
Rechtsform:	Die Gesellschaft ist eine juristische Person des Privatrechts in der Rechtsform einer Gesellschaft mit beschränkter Haftung.
Gegenstand:	Persönlich haftende Gesellschafterin (Komplementärin) der Isar Loisach Gasnetz GmbH & Co. KG; für Geschäfte zwischen der Gesellschaft und der KG sind die Geschäftsführer umfassend von den Beschränkungen des § 181 BGB befreit. Die Gesellschaft ist zu 100% im Besitz der Isar Loisach Gasnetz GmbH & Co. KG.
Zusammensetzung der Organe:	Verfügt über kein eigenes Personal; Die Geschäftsführung besteht aus zwei Vertretern der Isar Loisach Infrastruktur GmbH & Co. KG und einem Vertreter der Energienetze Bayern GmbH & Co. KG. Diese sind Herr Jan Dühning (Vorstand Stadtwerke Geretsried), Herr Thomas Fritz (Vorstand Stadtwerke Wolfratshausen) und Herr Stephan Baar (Energienetze Bayern GmbH & Co. KG).

Im Berichtszeitraum 2020-2022 hat sich die Ertragslage wie folgt entwickelt:

	2022	2021	2020
	EUR	EUR	EUR
Sonstige betriebliche Erträge	13.949	13.644	2.271
sonstige betriebliche Aufwendungen	-12.699	-12.394	-2.271
Betriebsergebnis	1.250	1.250	-
Ertragssteuern	-198	-198	-
Jahresüberschuss	1.052	1.052	-

3.2.3.6 Isar Loisach Gasnetz Verwaltungs GmbH

Die Vermögenslage stellt sich auf der Aktivseite wie folgt dar:

	31.12.22	31.12.21	31.12.20
Aktiva	EUR	EUR	EUR
Forderungen ggü. verb. Unternehmen	15.111	13.262	27.634
Sonstige Vermögensgegenstände	1.182	-	171
Flüssige Mittel	13.107	19.780	-
	29.400	33.042	27.805

Hier die Darstellung der Übersicht der Passiva:

	31.12.22	31.12.21	31.12.20
Passiva	EUR	EUR	EUR
Eigenkapital			
Stammkapital	25.000	25.000	25.000
Gewinnvortrag	1.052	-	-
Jahresüberschuss	1.052	1.052	-
	27.104	26.052	25.000
Verbindlichkeiten und Rückstellungen			
Steuerrückstellungen	396	198	-
Sonstige Rückstellungen	1.900	1.650	1.000
Verbindlichkeiten aus Lieferung und Leistung	-	4.284	1.442
Sonstige Verbindlichkeiten	-	858	363
	2.296	6.990	2.805
	29.400	33.042	27.805

Stadt Geretsried
Karl-Lederer-Platz 1
82538 Geretsried
Telefon: 08171 / 62 98 - 0
Telefax: 08171 / 62 98 - 501
E-Mail: stadtverwaltung@geretsried.de
www.geretsried.de